

A photograph of a dirt road winding through a forest. The trees have autumn foliage in shades of green, yellow, and orange. The ground is covered with fallen leaves. The road is dark and has tire tracks. The text is overlaid in white at the bottom center.

HELHEDSPLAN FOR MOSELUND
NYT NATURCENTER I HINNERUP

Kontakt:

Moselund Spejdercenter
Århusvej 8-10
8382 Hinnerup
Cvr.: 32757855

Kontaktperson:

Johannes Damsgaard-Bruhn
Mail: johannes@marselisdistrikt.dk

**Sagsbehandler:**

Favrskov Kommune
Teknik og Miljø

Kontaktperson:

Benjamin Eisenreich Steen
Mail: bste@favrskov.dk

**Hovedrådgiver:**

Gustin Landskab A/S
Jægergårdsgade 156H
8000 Århus C
Cvr.: 33768834

Kontaktperson rådgiver:

Signe Rabølle
Mail: sr@gustin.dk
Tlf.: 5121 8175

GUSTIN
L A N D S K A B

INDHOLDSFORTEGNELSE

INTRODUKTION	3
EKSISTERENDE FORHOLD	4
OMRÅDETS BINDINGER	7
LANDSKABSANALYSE	12
PROGRAMMERING AF MOSELUND	16
MOSELUNDS HELHEDSPLAN	21
HJERTET	24
LANDSKABSNEDSLAG	28
BILAG	33

INTRODUKTION

Moselund Spejdercenter ligger som en grøn oase, placeret i et større grønt bælte - på kanten af Hinnerup by. Området har et væld af naturkvaliteter og et stort rekreativt potentiale. Området er i tæt tilknytning til både byen skolen og Børnehus, hvor en gåtur på 9 min gør det oplagt at åbne området op som besøgsmaal og for placering af naturinstitution og som et bindeled mellem lokale brugergrupper.

Spejdercenteret er en selvejende institution der er drevet af Gudenå- og Marselis distriktsforeninger som hører under KFMU. Områdets faciliteter er nedslidte hvilke ligger til grund for ønsker om at modernisere området. Samtidig ser Favrskov Kommune et potentiale i at nærtliggende institutioner kan benytte sig af området.

Favrskov Kommune og Moselund Spejdercenter har derfor indgået et samarbejde om at udvikle området glæde for både spejdercenter, skovbørnehave og mulighed for udeskole.

Samarbejdet forbindes og formidles igennem denne helhedsplan, hvor visioner og indledende ønsker er blevet virkeliggjort igennem en samlet plan for området. Heraf fremgår disponering af bebyggelsesstruktur, landskabsnedslag og udefaciliteter, som alle forholder sig til den storslået natur og grønne oase som området byder på i dag.

Dette er helhedsplanen for Moselund.





EKSISTERENDE FORHOLD

EKSISTERENDE FORHOLD

NATUR OG BEBYGGELSE NÆR DET EKSIST. MOSELUND SPEJDERCENTER



ANKOMSTEN TIL MOSELUND

Det fine og kurvede adgangsforløb, baner vej ind til Stor Moselund og danner rammerne for en unik ankomst til Moselund.



STOR MOSELUND

Nuværende bygningsvolumener i ankomstområdet for Moselund, med mulighed for placering af nyt naturcenter. Eksisterende bygningsmasse vurderes nedslidt og ikke mulig at renovere.



SKOVBØRNEHAVE

Den nye bygning i området er en minimalistisk og enkel konstruktion i træ med store vinduespartier, der åbner op ud mod skoven og det åbne landskab.



PRÆRIEN

Et overdækket fællesskabsrum med bålplads og opholdsmuligheder. Eksisterende konstruktioner er nedslidte og indeholder muligvis giftige kemikalier.



ULVEENGEN

Åbent englandskab med mulighed for lejrplads



LILLE MOSELUND

Afsidiges bebyggelse som idag bruge til overnatning. Her er gode mulighed for udbygning af spejderfaciliteter, som kan danne rammerne for nye aktiviteter. Eksisterende bygningsmasse vurderes nedslidt og ikke mulig at renovere.



MOSEN

Fredet moseareal, med unik flora og fauna karakter. Stort potentiale for naturvidenskabelige lege- og læringsmuligheder for områdets børn og ungeinstitutioner.



OMRÅDETS DRÆN

Moselund er selsagt et vådt område, med placering i lavbundsområde. Dræn og pumper er nødvendige.

EKSISTERENDE FORHOLD

NATURTYPER OG LANDSKABSNEDSLAG I SPEJDERCENTERETS YDRE OMRÅDER



BRÆNDEPLADSEN

Eksist. brændeplads kan udvides med fremtidig toilet i forbindelse med lejrplads og aktivitetsplads.



KARAKTERISTISK VANDLØB MED BRINK

Et naturligt overdækket rum, med muligheder for ophold på brinken under trækroner og evt. udendørs undervisningsaktivitet.



AKTIVITETSPLADSEN

Naturligt samlingspunkt for spejdere, og unik mulighed for etablering af mindre grupperum og fællesskaberum.



RAFTEPLADSEN

Karakteristisk element på engen, med samling på materialer og rafter i nærhed til bygge-område.



PASSAGE OVER BÆK

Selvbygget bro i områdets udkant, med passage til lysning og nabo-spejdergruppen.



AMFI SCENE

Et fællesprojekt i nærhed til den færøske lejr, med bagtræppe at plantagens stammer.



VANDPOSTEN

Eksisterende vandpost ved lejrpladserne på engen.



LEJRPLADSEN

Åbne vidder med mulighed for fremtidige lejrpladser og overnatninger.



OMRÅDETS BINDINGER

MYNDIGHEDERNES REGULATIVER

KORTLÆGNING AF DE GRØNNE REGULATIVER



BESKYTTET NATUR, AFSTANDSZONE OG POTENTIEL NATURBESKYTTELSE

I naturområder med særlige beskyttelsesinteresser skal levesteder for vilde dyr og planter som udgangspunkt bevares og om muligt forbedres. Sikkerhedszone er indtegnet på 10m fra markeret naturtype.

Inddragelse af arealer i de potentielle naturområder til formål, der kan forringe naturindholdet, skal så vidt muligt undgås.
(Kommuneplan 2021, Favrskov Kommune)



FREDSKOV OG SIKKERHEDSAFSTAND

Sikkerhedszone er indtegnet på 30m fra registreret fredskov. En eventuelt dispensation skal godkendes af miljøstyrelsen.

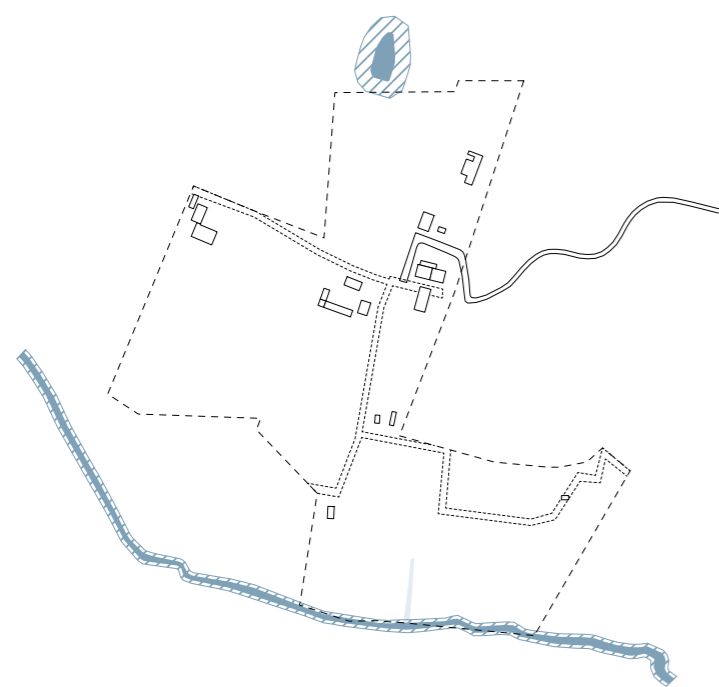


FREDET JORD- OG STENDIGER

Sten og jorddiger skal bevares, og forholdene må ikke ændres. Dette giver en barrier iht. adgangsveje fra øst/Århusvej.

MYNDIGHEDERNES REGULATIVER

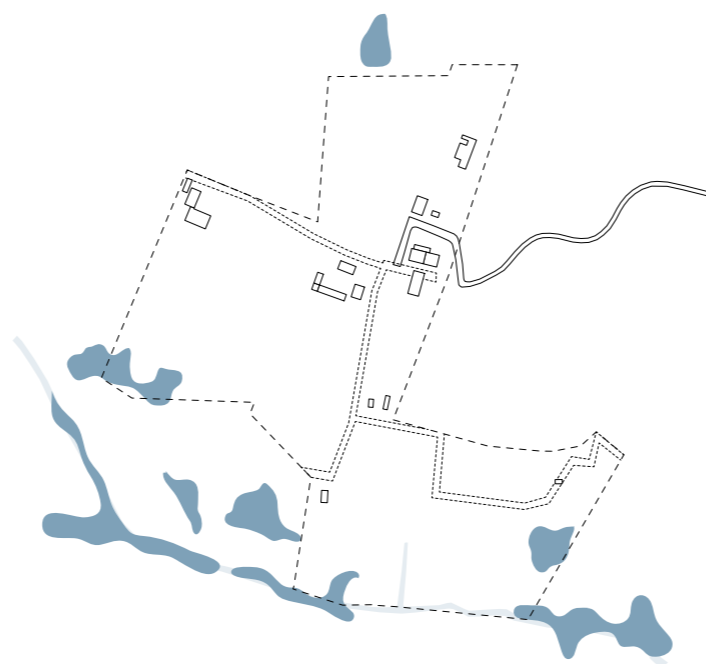
KORTLÆGNING AF DE BLÅ REGULATIVER



BESKYTTET NATUR OG SIKKERHEDSAFSTAND

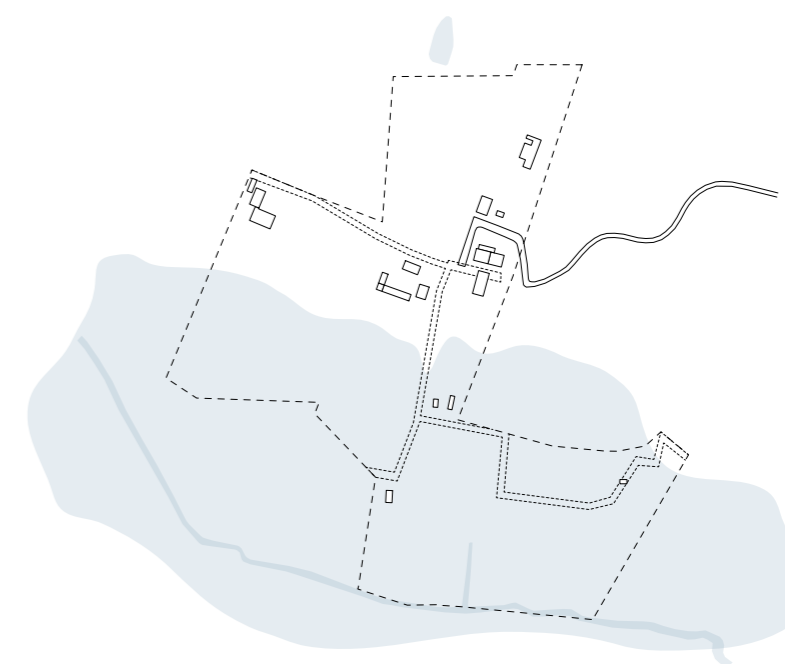
I naturområder med særlige beskyttelsesinteresser skal levesteder for vilde dyr og planter som udgangspunkt bevares og om muligt forbedres. (Kommuneplan 2021, Favrskov Kommune)

Sikkerhedszone er indtegnet på 10m fra §3 natur, og 2m på beskyttet åløb.



VEDTAGET OVERSVØMMELSESAREALER

Oversvømmelsesarealer som er vedtaget. Fremtidig bebyggelse bør ikke placeres i disse områder uden form for sikring af oversvømmelse.



POTENTIELLE LAVBUNDSJORDE

Inden for arealer udpeget til genopretning af vådområder, kan der som udgangspunkt ikke gives tilladelse til byggeri og anlæg med videre, som kan hindre, at det naturlige vandstandsniveau og de naturgivne strømningforhold kan genskabes. (Kommuneplan 2021, Favrskov Kommune)

Denne afgrænsning er tilpasset kommentarer fra afdelingen Natur og Miljø, hvor afgrænsningen dækker over det areal, der ligger indefor 5 højdemeter fra åløb i sydlig ende af projektområdet.

MYNDIGHEDERNES REGULATIVER

KORTLÆGNING AF DE TEKNISKE INFRASTRUKTURER I OMRÅDET



OMRÅDETS ADGANGSVEJ

Området er begrænset i forhold til adgangsveje. Grundet fredede sten- og jorddiger er den eneste mulige adgangsvej til området, via den eksist. grusvej som bevæger sig via nabogrunden.

Stiplet forbindelser angiver interne vejstrukturer i området, som i dag fungerer som service- og redningsveje.

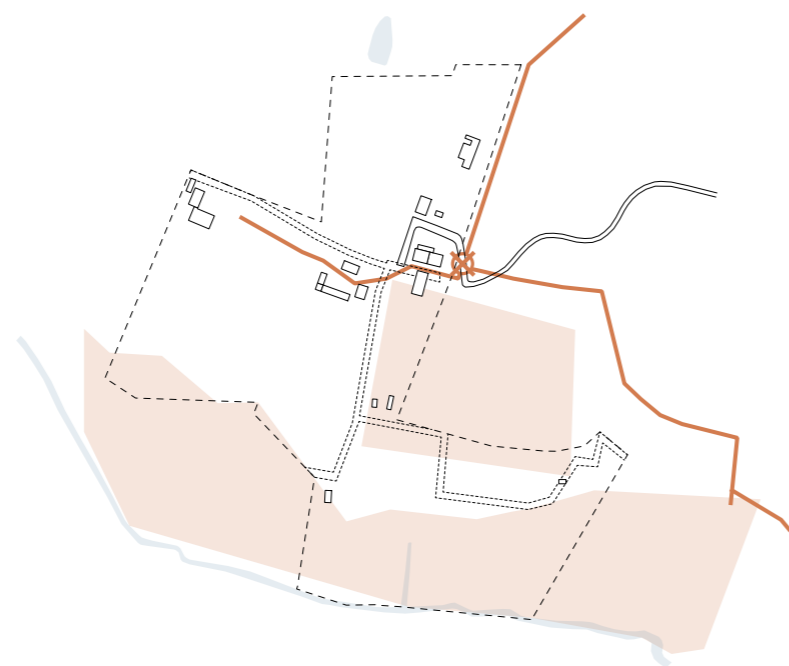


STISYSTEMET I OMRÅDET

Stiforbindelserne leder fra Store Moselund og ud i landskabet omkring. Samt til naboområdet nord og øst projektområdet. De interne forbindelser er afkoblet fra hinanden.

MYNDIGHEDERNES REGULATIVER

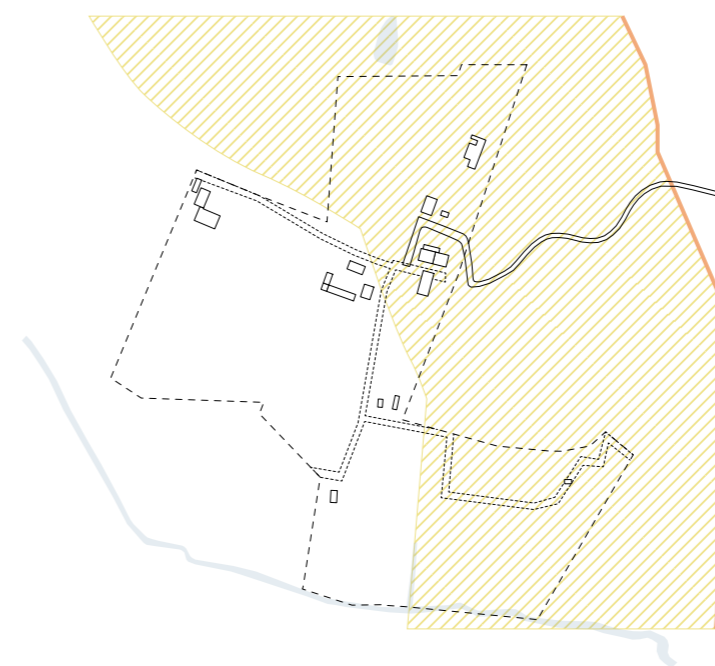
KORTLÆGNING AF LEDNINGSFØRINGER I OMRÅDET



LEDNINGER OG DRÆNET AREALER

Vandforsynings- og spildevandsledninger har typisk en bufferafstand på 2m, eksempelvis ift. fundamenter og beplantning.

Drænet arealer fremgår i den sydlige del af området. Der kan være placeret flere dræn i område



GASLEDNING OG 200M RESERVATIONSZONE

På hver side af gasledningen er der en 200 m reservationszone, hvor der skal være ekstra opmærksomhed ved ændret planlægning.

Reservationszonen er en observationsområde. Her skal ejer af gasledningen høres hvis der udarbejdes nye lokalplaner eller gives tilladelse til publikumstunge anlæg. (Kommuneplan 2021, Favrskov Kommune)



LANDSKABSANALYSE

LANDSKABSANALYSE

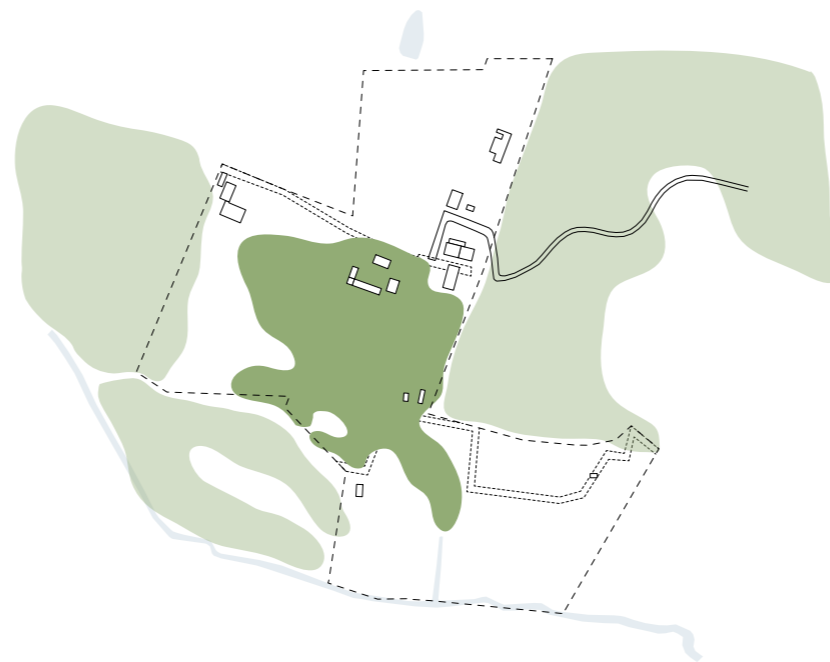
KORTLÆGNING AF DE GRØNNE STRUKTURER I LANDSKABET



TERRÆN

Matriklens terræn er skrånende fra nord ned mod syd. Den sydlige afgrænsning karakteriseres ved et naturlig åløb som baner vejen igennem terrænet.

Dette skrånende terræn bør indtænkes vedrørende vandhåndtering som eventuelle larløsninger og forsinkelses områder.



SKOV OG TÆT BEVOKSNING

Området er omkranset af skovplantager på tre sider af matriklen.

Centralt i området findes en tæt bevokset skov med rig mulighed for at skabe unikke opholdsmuligheder og landskabsnedslag som kan tilføje nye funktioner til området



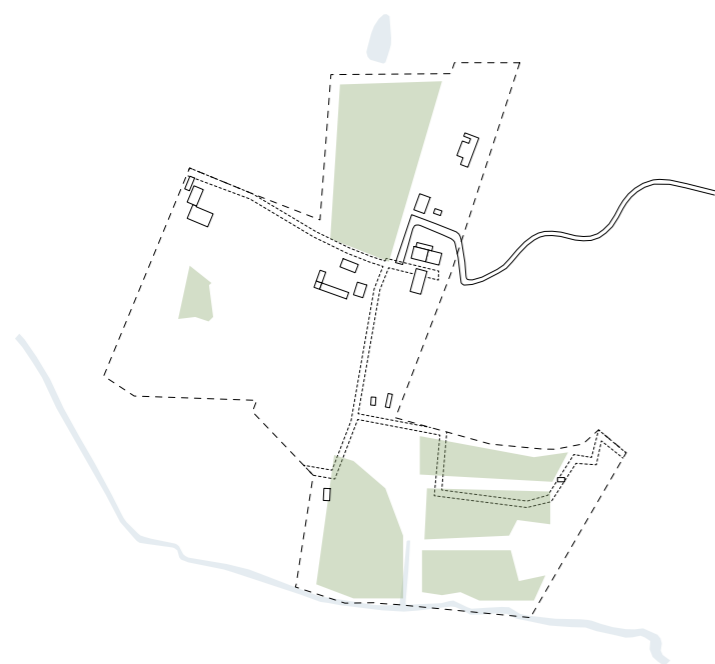
LÆHEGNETS STRUKTUR

De eksisterende læhegn skaber rammerne for lejrpladserne og opdeler de store og åbne enge.

Små indgreb i de eksist. læhegn kan åbne op og skabe nye pladsdannelser og rumligheder i de karakteriske naturområder.

LANDSKABSANALYSE

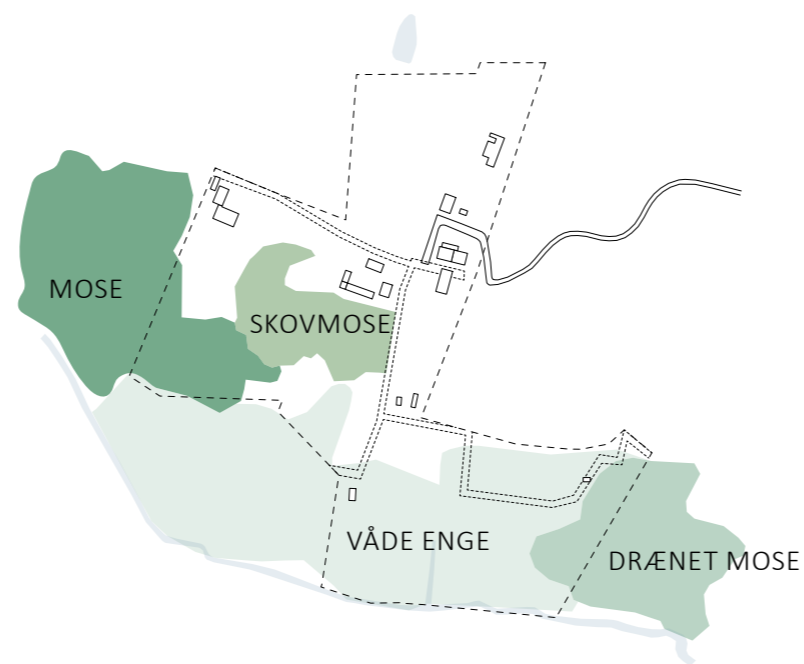
KORTLÆGNING AF DE GRØNNE OG BLÅ STRUKTURER I LANDSKABET



ENGLANDSKABET

Området omkring Moselund er karakteristisk ved dets variation af naturtyper.

Særligt er enge fremtrædne i det store billede, hvor der i dag placeres lejrpladser og aktiviteter. Disse kan med fordel brydes op, hvorved overgangen til de omkringliggende naturtyper udviskes.



VÅDDOMRÅDER

De sydlige områder på Moselund er præget af vand, som er særligt fremtræden i løbet af årets våde perioder.

Her bør aktiviteterne afspejle det miljø som de våde perioder bringer med sig, både i form af flora og fauna samt jordforhold.



VANDETS STRØMNINGSVEJE

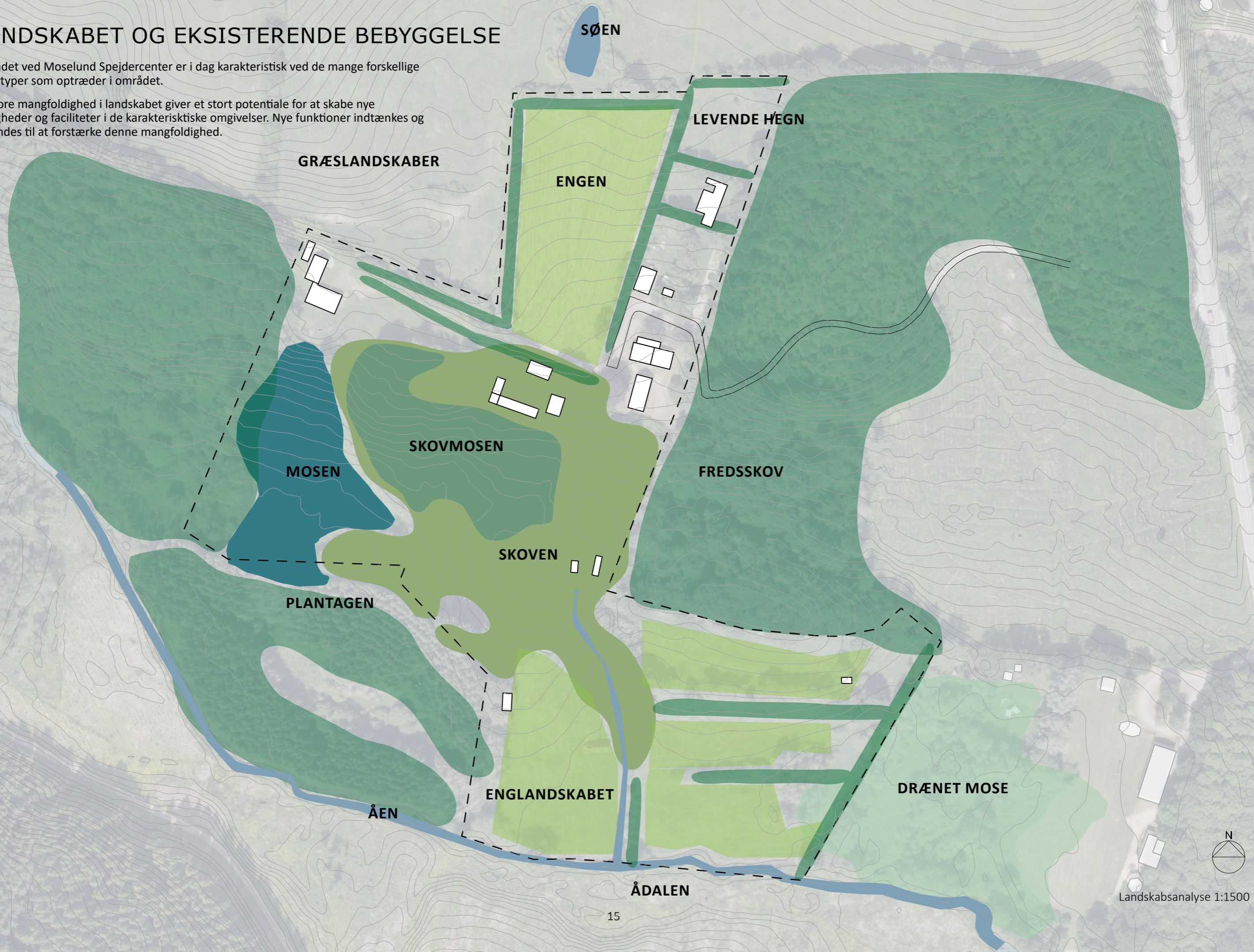
De naturlige strømningsveje følger selvsagt det skrånende terræn fra nord mod åløbet i syd.

Disse strømningsveje bør indtænkes vedrørende vandhåndtering som eventuelle larløsninger og forsinkelses områder.

LANDSKABET OG EKSISTERENDE BEBYGGELSE

Området ved Moselund Spejdercenter er i dag karakteristisk ved de mange forskellige naturtyper som optræder i området.

En store mangfoldighed i landskabet giver et stort potentiale for at skabe nye muligheder og faciliteter i de karakteristiske omgivelser. Nye funktioner indtænkes og anvendes til at forstærke denne mangfoldighed.

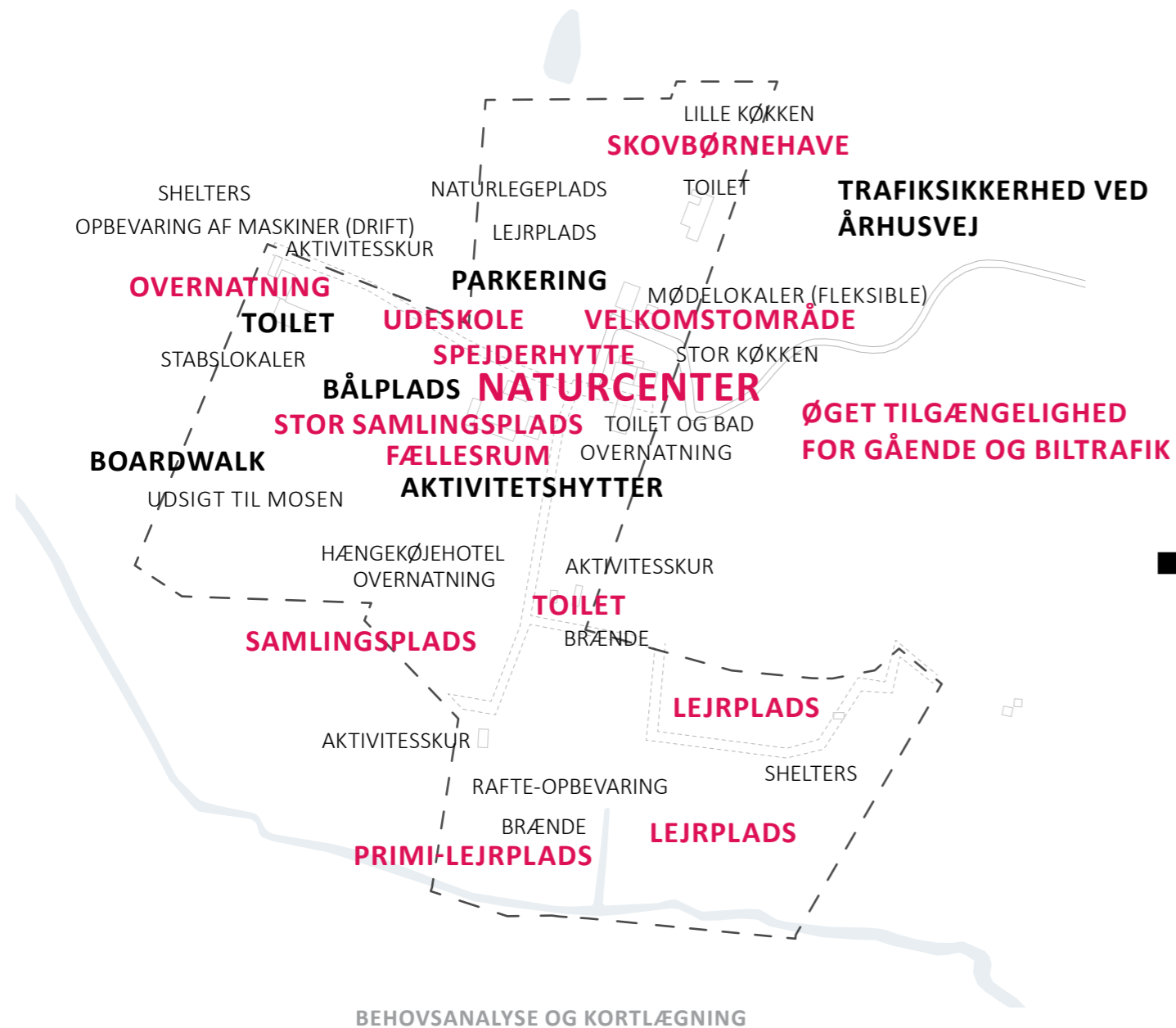




PROGRAMMERING AF MOSELUND

STRUKTURERET VILDSKAB

KORTLÆGNING OG UDVIKLING AF DE INDLEDENDE BEHOV OG ØNSKER



Denne kortlægning giver et klart indtryk af de mange behov og ønsker som har været præsenteret i det indledende arbejde. Særligt har mange ønsker været centreret omkring det fremtidige naturcenter, som skal kunne rumme flere funktioner og danne rammerne for det gode samarbejde mellem institutionerne i Hinnerup.

Analysen viser et primært fokus nær naturcenteret og velkomstområdet, med enkelte koblinger ud i landskabet omkring de centrale funktioner.

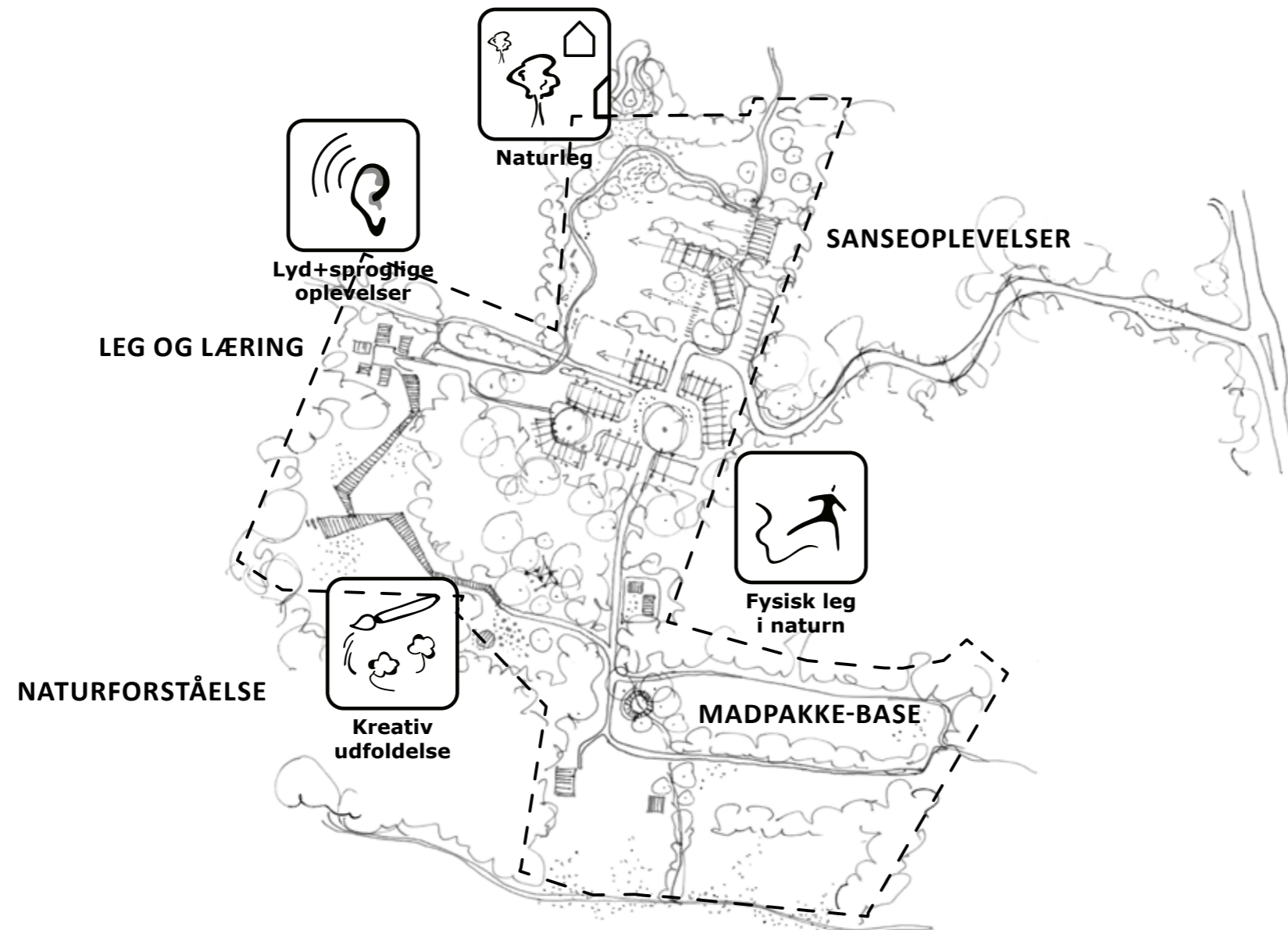


Den konceptuelle formidling af kortlægningen, tager afsæt i naturcenterets centrale placering som hjertet for funktioner, sammenhold og læring.

Herfra vil funktioner og forbindelser forgrene sig ud i områdets unikke naturarealer, og skaber mindre nedslag i tilknytning til både undervisning, leg og fritidsliv.

NATURBØRNEHAVE

LEG OG LÆRING I NATURENS UNIVERS



NATURBØRNEHAVENS BRUG AF MOSELUND

Der er i Moselund en unik mulighed for at skabe et naturunivers for børn, hvor leg og nysgerrighed i naturen kan danne spændende rammer for dagsture rundt om i området.

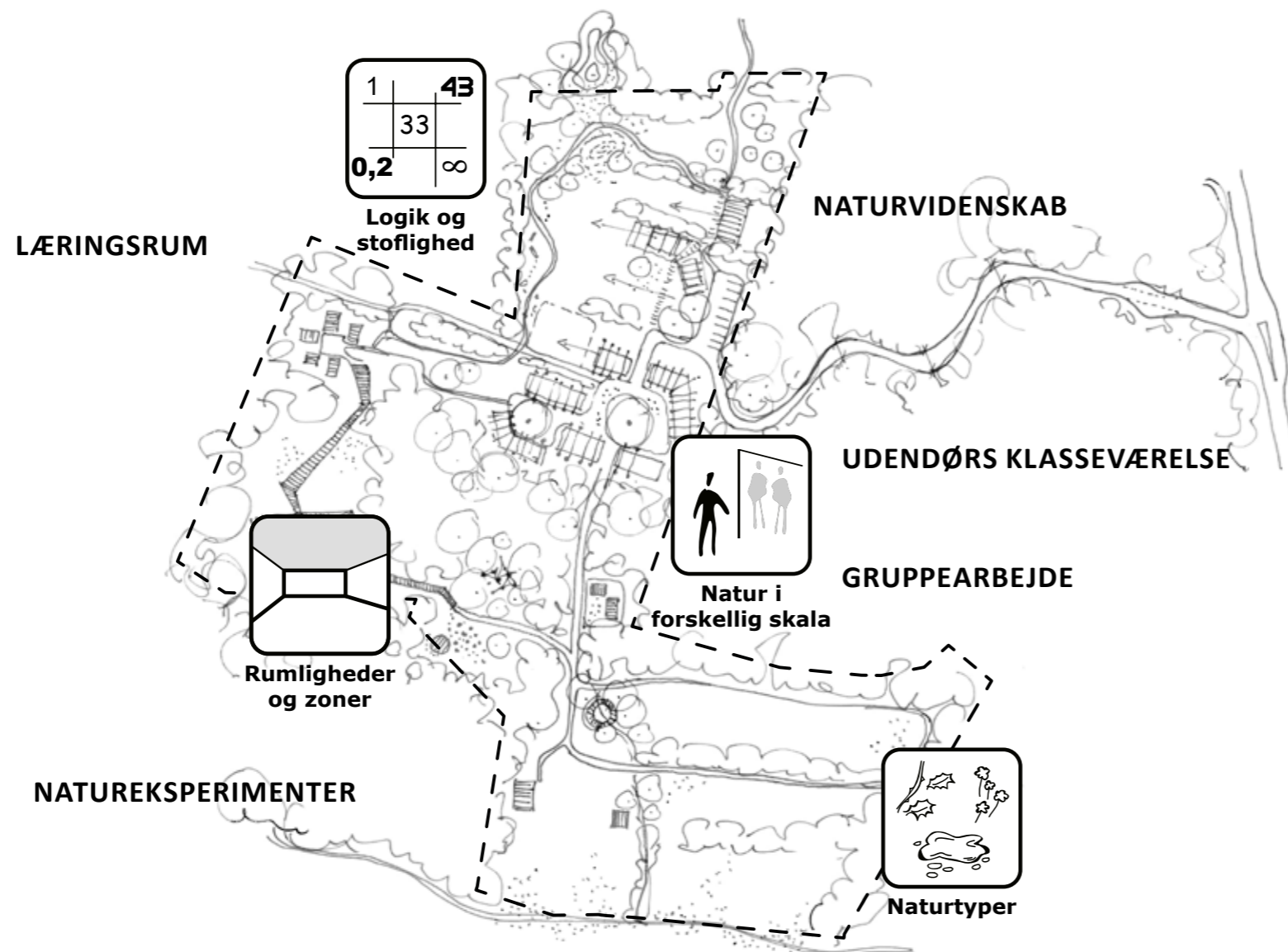
Små landskabsnedslag og opholdsområder, giver børnehaven mulighed for at tage på daglige besøg i naturen omkring Moselund, hvor madpakker og kreativ udfoldelse kan finde sted.

Sanselige oplevelser hvor skovens lyde, barkens tekstur og vandets liv kan udforskes af børnene. Moselund rummer et stort potentiale for at skabe et frirum, hvor kun fantasien sætter grænser.



UDESKOLE

FAGLIG FORSTÅELSE FOR DEN NATURVIDENSKABELIGE VERDEN

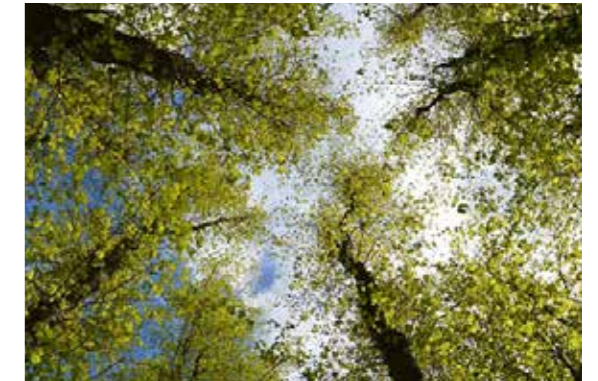


UDESKOLENS BRUG AF MOSELUND

Naturen bruges som funktionelt virkemiddel og undervisningsgrundlag i udeskolens natur-klasseværelse. Eleverne har mulighed for at lære om flora og fauna i mosen, vandets naturlige strømningsveje og den østjyske lerjord.

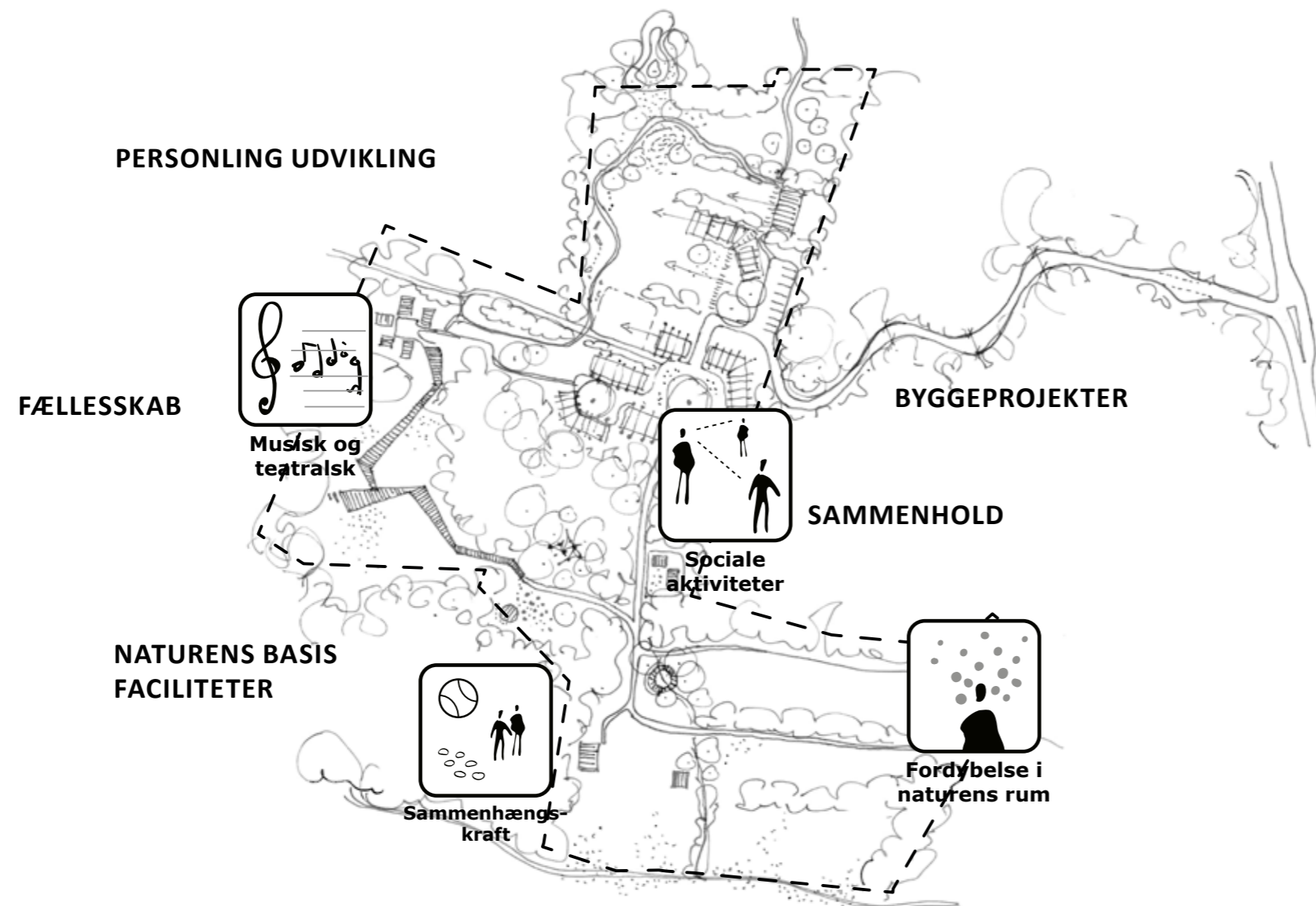
Små primitive naturklasserum placeres i landskabet omkring Moselund, som blandt andet overdækkede undervisningspavillioner, arbejdsrum og åbne udelæringsrum med formål at være funktionelle og inspirerende.

Rammerne omkring Moselund giver mulighed for at skabe inspirerende udelæringsrum, hvor naturvidenskab og gruppearbejde kan få plads under trækrone og i mosens sumpede miljø.



SPEJDERFACILITETER

SOCIAL SPEJDERGRUPPE MED SJOV I NATUREN



SPEJDERGRUPPENS BRUG AF MOSELUND

Sociale aktiviteter og sammenhængskraft er omdrejningspunktet for det gode fritidsliv, og særligt i de lokale spejdergrupper bliver dette styrket.

Moselund og naturen omkring bruges aktivt af spejderne til at bygge, opholde sig og være fælles i naturen. Små nedslag i de unikke og landskabelige rammer, danner rum til faciliteter og nye projekter som styrker sammenholdet.

Knob og byggeteknikker kan udfoldes på området's aktivitetspladser, opholdspladser skaber mødestedet for nye fællesskaber, og personlig udvikling samt fordybelse er mulig under trækroneerne.





MOSELUNDS HELHEDSPLAN

HELHEDSPLAN

Indledende ønsker og behov har ledt til en helhedsplan som er stærk forankret i naturen omkring Moselund - og samtidig er tilrettelagt efter de forskellige brugergrupper.

Omdrejningspunktet findes i det centrale naturcenter, hvor velkomstråde og den primære bebyggelse er placeret. Herfra forgrener funktionerne sig ud til konteksten, og danner rum til fællesskab, læring og leg i den unikke natur.



Svæve- og forhindringsbane langs eksist. læhegn

Åbning mod sø

Sti mod beboelsesområde

Æblelund og nyttehaver

Læhegn åbnes op og skaber rum på engen

Eksist. naturbørnehave

Udvidelse af naturbørnehave med udekøkken

Velkomstråde

Vigelommer (bredde 5 m)

Evt. svingbane på Århusvej

Eksist. grusvej udvides enkelte steder

Overnatningsmuligheder i hyttebyen

Mulighed for udvidelse af parkeringsareal

Overdækning med udekøkken og fællesområde

LILLE MOSELUND

Aktivitetshytter med opbevaring

Opbevaring af driftmaskiner

Toilet og bad faciliteter

Boardwalk med liggenet og siddeophold

Mosekig og trædesten ud i mosen

ULVEENGEN

NATURCENTER

Hængekøjer og loungenet til gruppearbejde og pauser

Aktivitetsskure til opbevaring

Toiletfaciliteter nær moselejren

Samlingsplads ved bækken

Trædæk i flere niveauer med siddekanter

Siddeamfi med scene og plantagen som bagtæppe

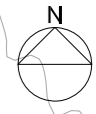
Eksist. Aktivitetsskur til opbevaring

Eksist. raftedepot

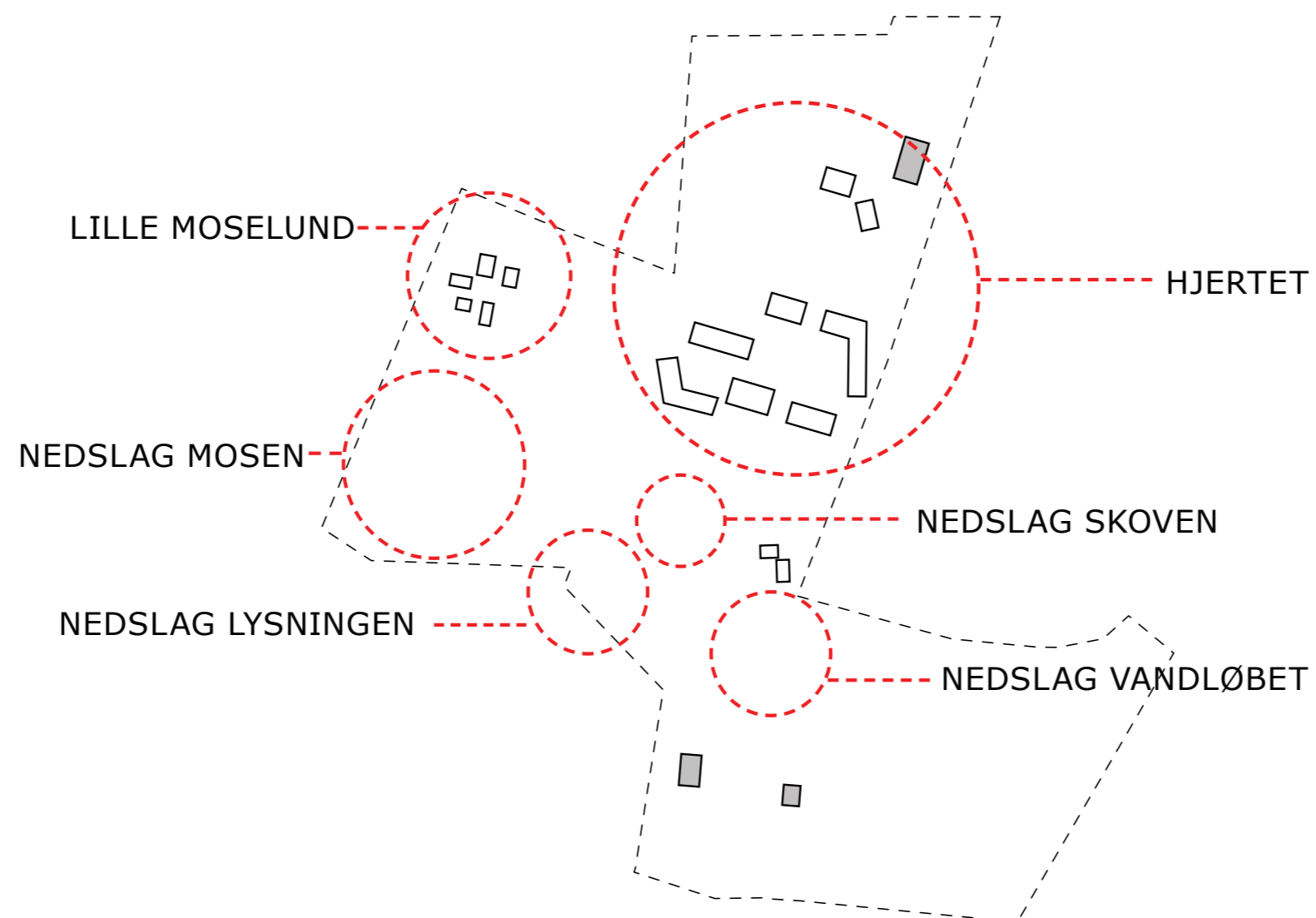
MOSELEJREN

Sti mod nabo spejdergruppe

Primitiv lejrplads



ZONER I HELHEDSPLANEN



ZONEINDELING I MOSELUND

Helhedsplanen er bygget op omkring forskellige zoner i Moselund.

Hjertet i Moselund er områdets centrale zone. Dette område fungerer både som velkomstareal, naturcenter og naturbørnehave. Her er funktioner og bebyggelse multifunktionelle, og skaber rum til fælles brug af udeskole, børnehave og spejdergruppe.

Foruden et primært bebyggelsesareal rummer områdets natur et stort potentiale. Igennem de fire landskabsnedslag, er funktioner og rumligheder placeret ud i landskabet. I synergien mellem natur og design, skabes rum til leg, fællesskaber og læring og leg.



HJERTET

HJERTET

DET CENTRALE KNUDEPUNKT I NATUREN

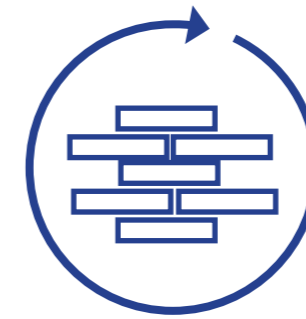
Planudsnit at det centrale knudepunkt i Moselund. Her er placeres et velkomstområde med adgang til naturbørnehave, naturcenter og undervisningsfaciliteter.

Bebyggelsen er suppleret med funktioner og fordeling af kvadratmeter.

Se bilag 1 for plantegning med eksist. bebyggelse.



PRINCIP FOR MATERIALITET, GENBRUG OG BYGNINGSSTRUKTUR



BYGNINGSPRINCIP

Bygningsprincippet inspireres af Moselund Spejdercenters mindre bygningskroppe ud fra et ønske om at integrere sig stilfærdigt og respektfuldt i landskabet.

Der arbejdes med tømmerkonstruktioner med udhæng, som refererer til spejdernes raftekonstruktioner og skaber gode overgange og brugbare overgangszoner mellem inde og ude.

Dette bør være gennemgående for både aflukket bebyggelse på Moselund, samt de tiltænkte nye overdækninger til området.

LOKALE CIRKULÆRE "BYGGESTEN"

Det vurderes at hovedparten af de eksisterende bygninger i området er af så ringe stand at de bør nedrives for at give plads til ny bebyggelse.

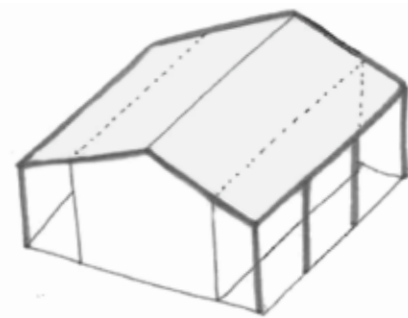
Nedrivningen bør dog foretages med fokus på genanvendelse af bygningslementer i den nye bebyggelsesplan.

Eksempelvis:

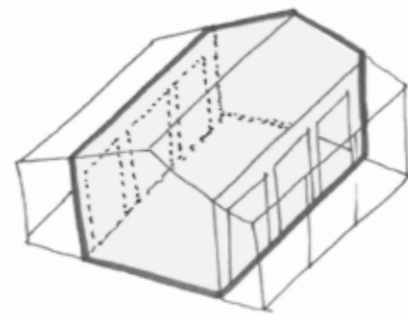
- Genanvendelse af spærkonstruktioner til nye overdækninger eller tømmerkonstruktioner.
- Genanvendelse af teglsten til nye mindre bygværker eller belægning.
- Genanvendelse af knuste teglsten til stiopbygning.

De eksisterende materialer binder store mængder Co2. Ved at genanvende dem forbliver Co2en bundet i materialet, og vi slipper for at bruge ny energi på at producere nye materialer.

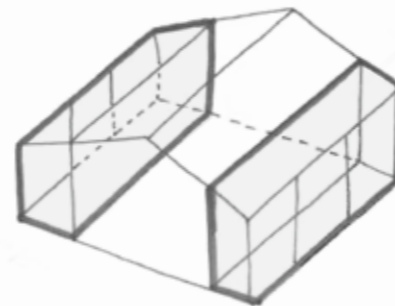
De gamle materialer rummer spor af tidligere brug. Måske har de indgået som en vigtig del af tidligere funktioner i området. Ved at genanvende dem i nye sammenhænge, bibeholder vi disse spor og fortællinger.



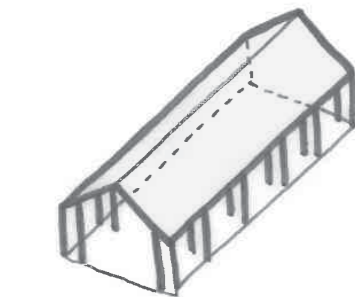
TAGKONSTRUKTION



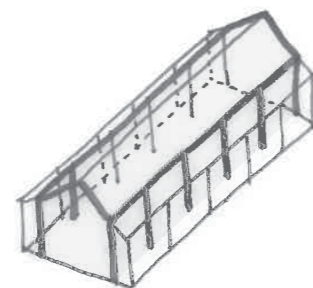
**INDENDØRS
BYGNINGSVOLUME**



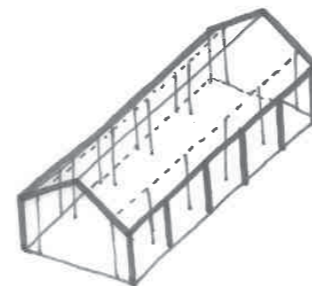
**OVERDÆKKET
UDENDØRSAREAL**



TAGKONSTRUKTION



OVERDÆKKET AREAL



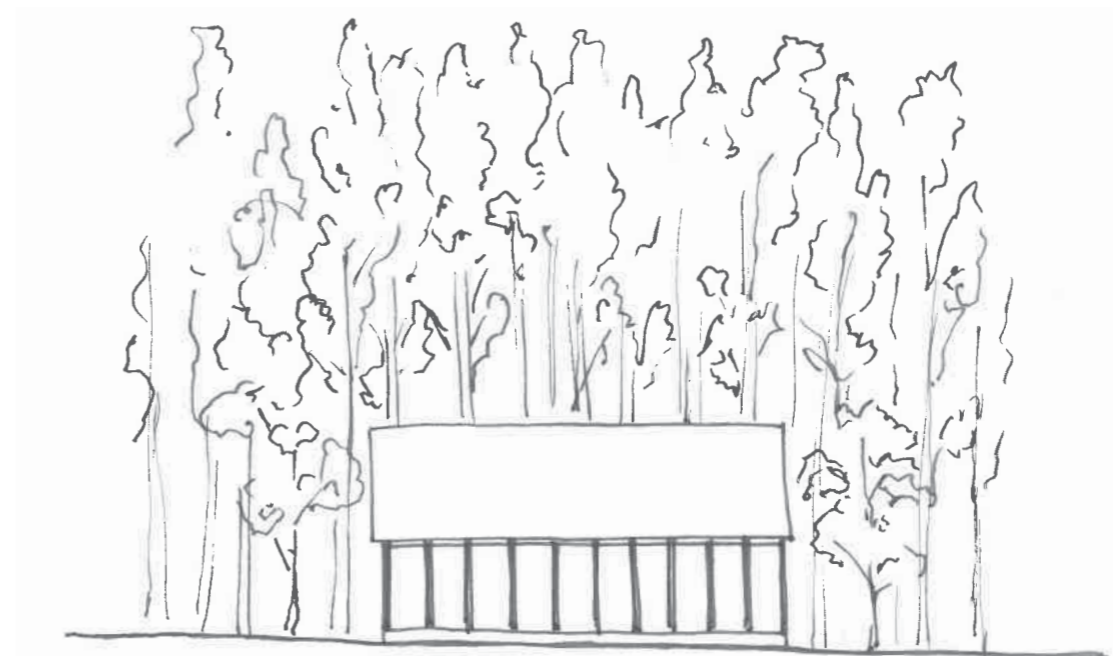
STRUKTUR AF STOLPER

PRINCIP FOR BYGNINGSVOLUMER



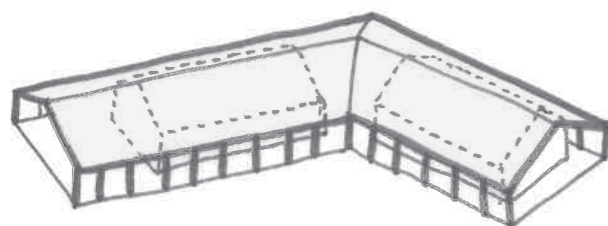
BLØD OVERGANG

Bebyggelsesprincippet skaber rammerne for en blød overgange imellem uderum og indendørs faciliteter. Overgangen har til hensigt at skabe en glidende forbindelse og udviske grænsen imellem de lukkede og åbne rum.

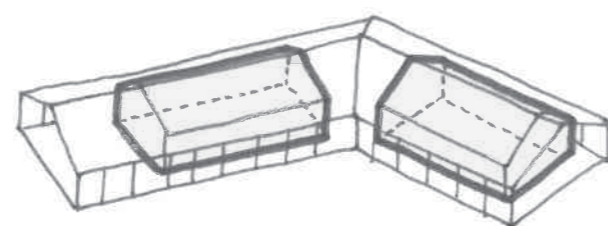


NATURENS AFSPEJLING

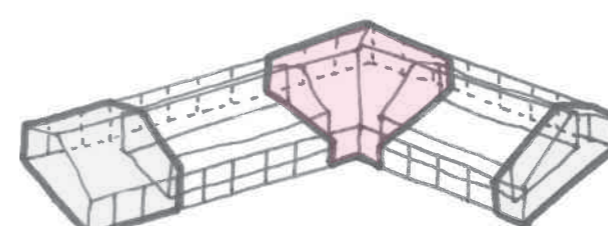
Bygningens konstruktion med stolpegange afspejler de omkringværende træstamme, og får bygninger til at flyde sammen med den omkringliggende skov.



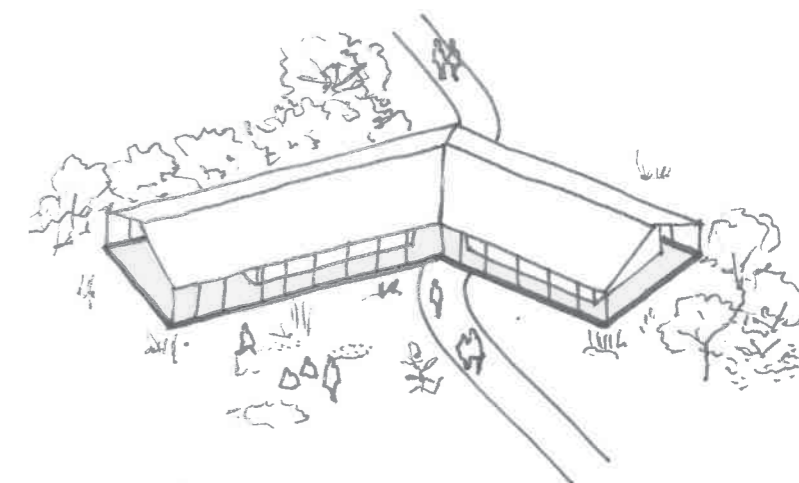
OVERDÆKKET AREAL



INDENDØRS BYGNINGSVOLUME



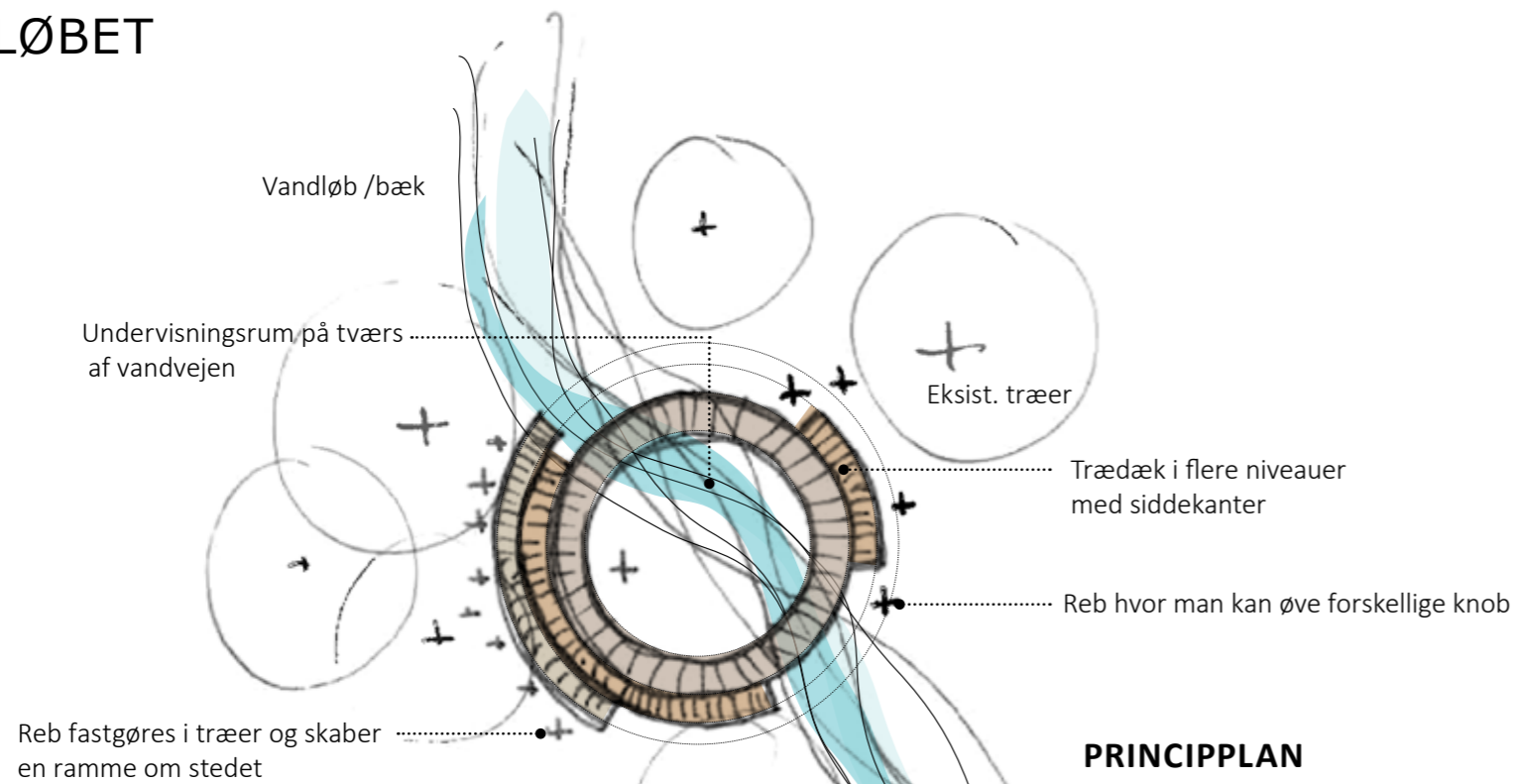
OVERDÆKKET UDENDØRSAREAL



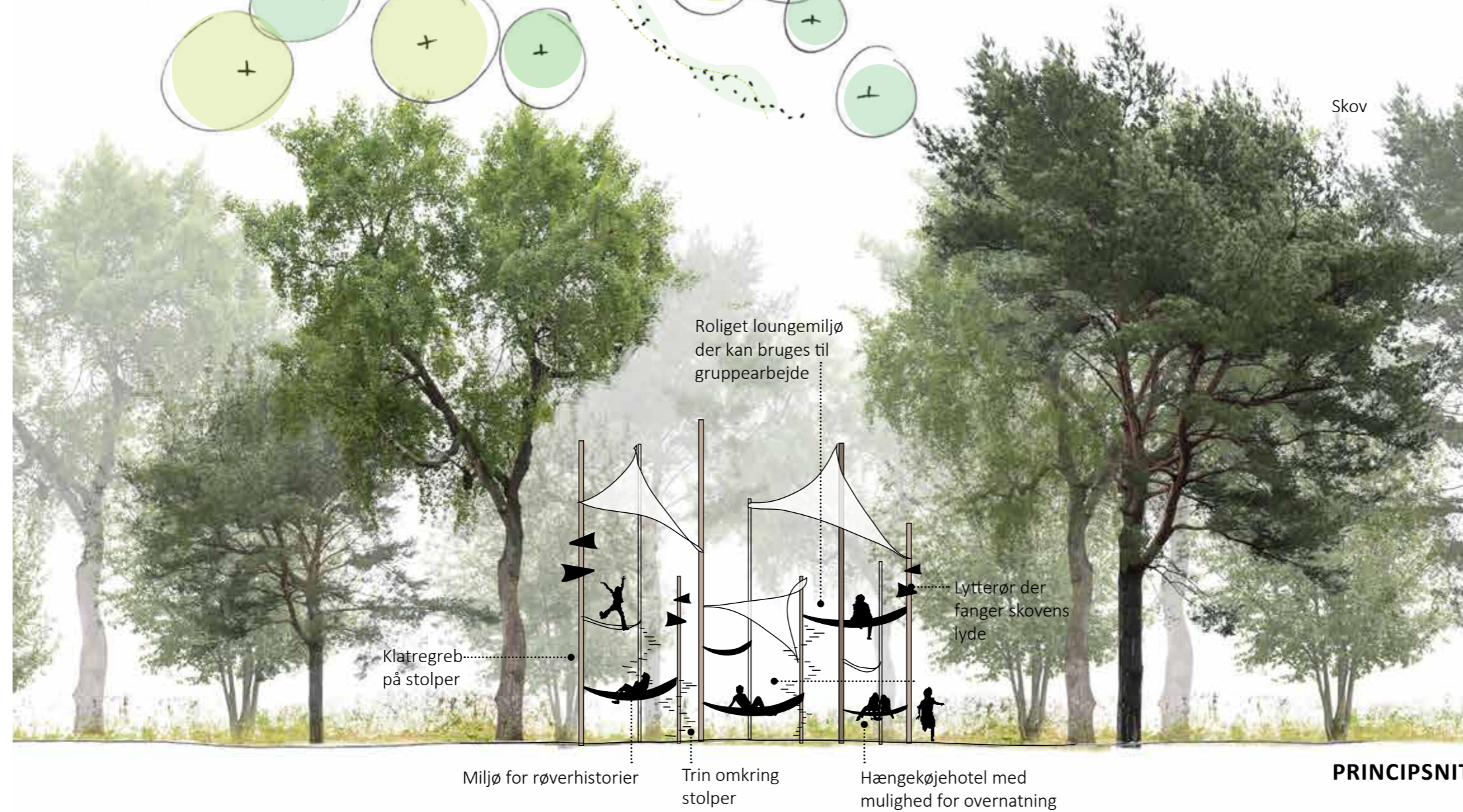
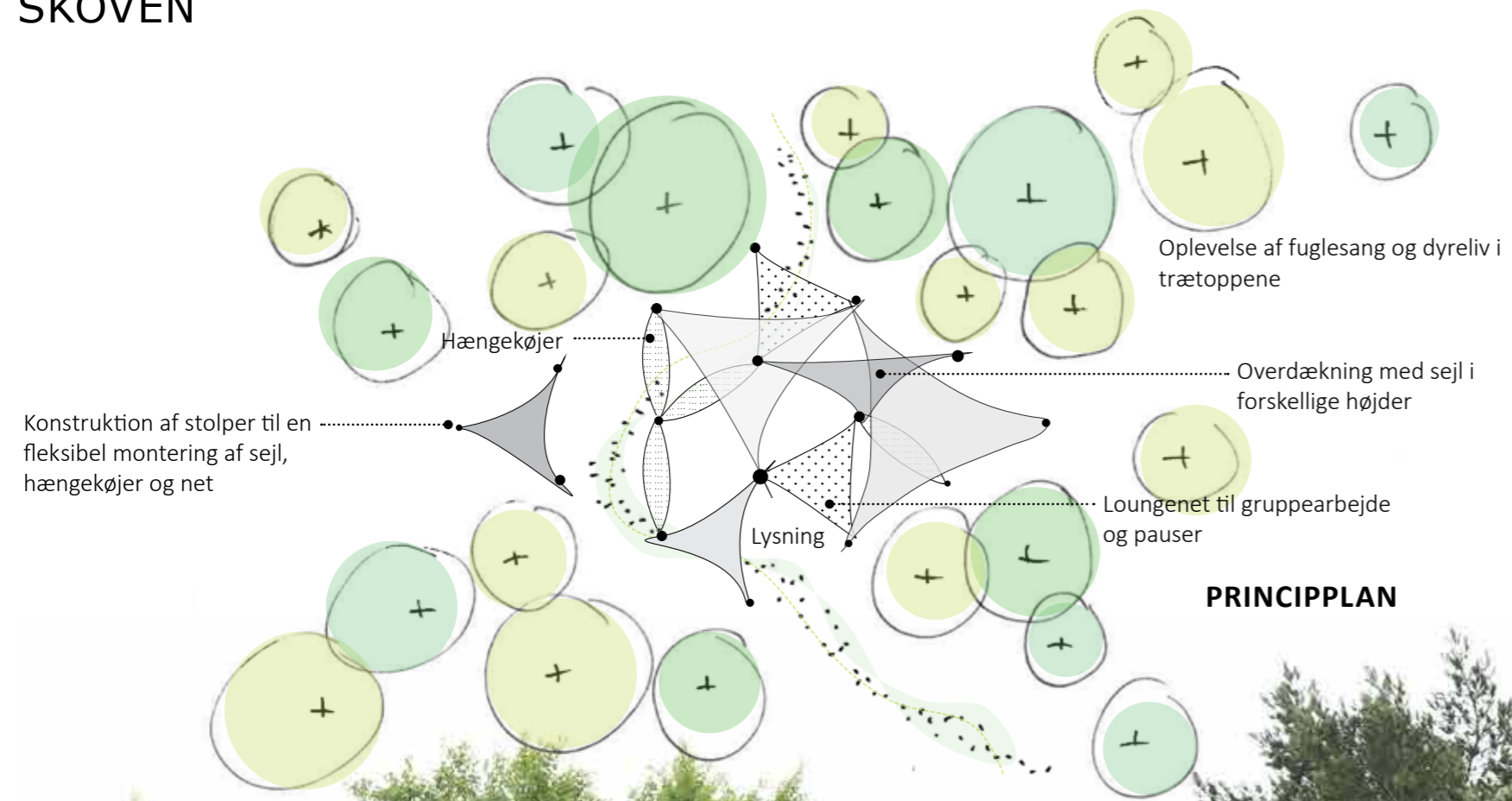


LANDSKABSNEEDSLAG

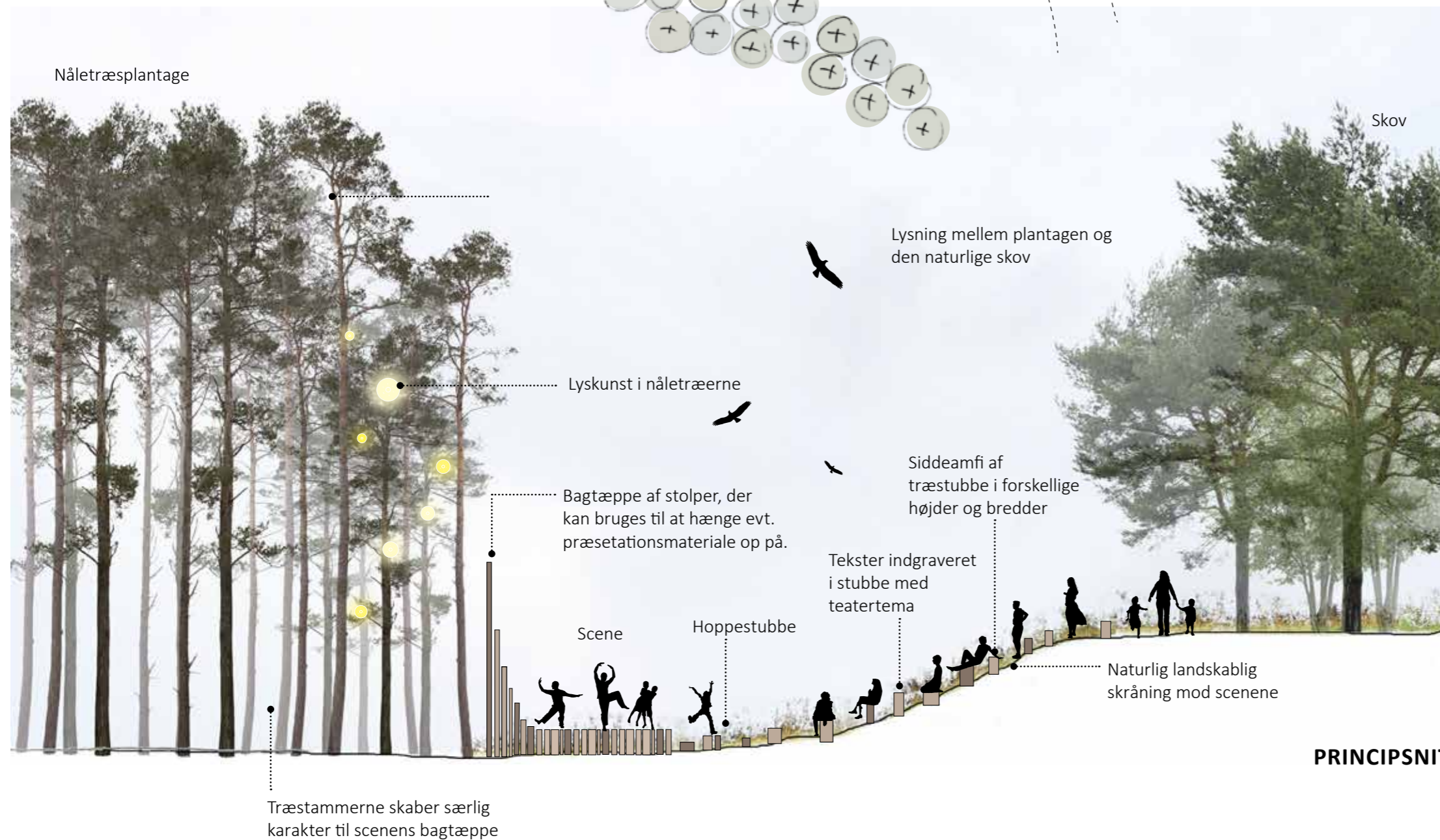
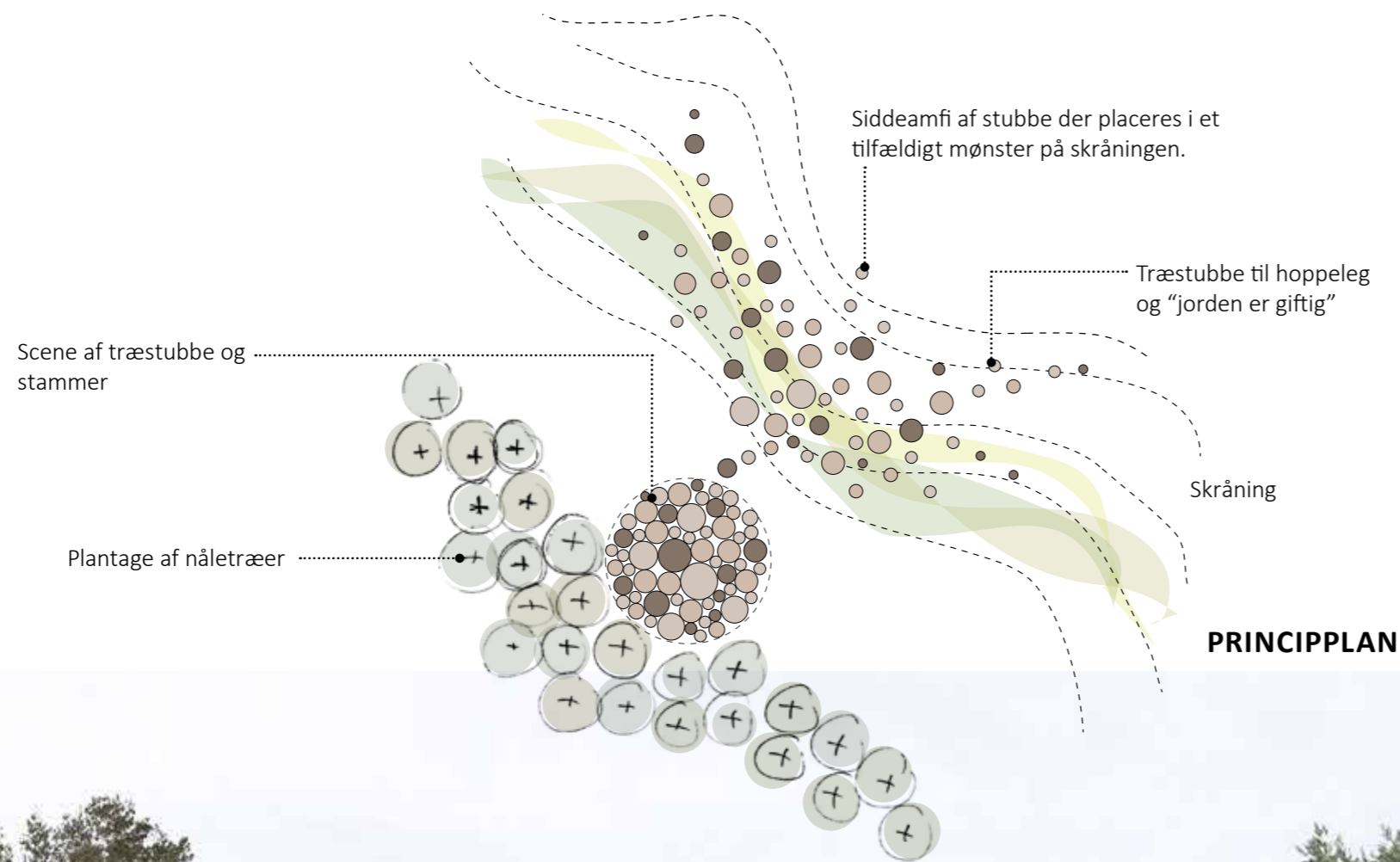
VANDLØBET



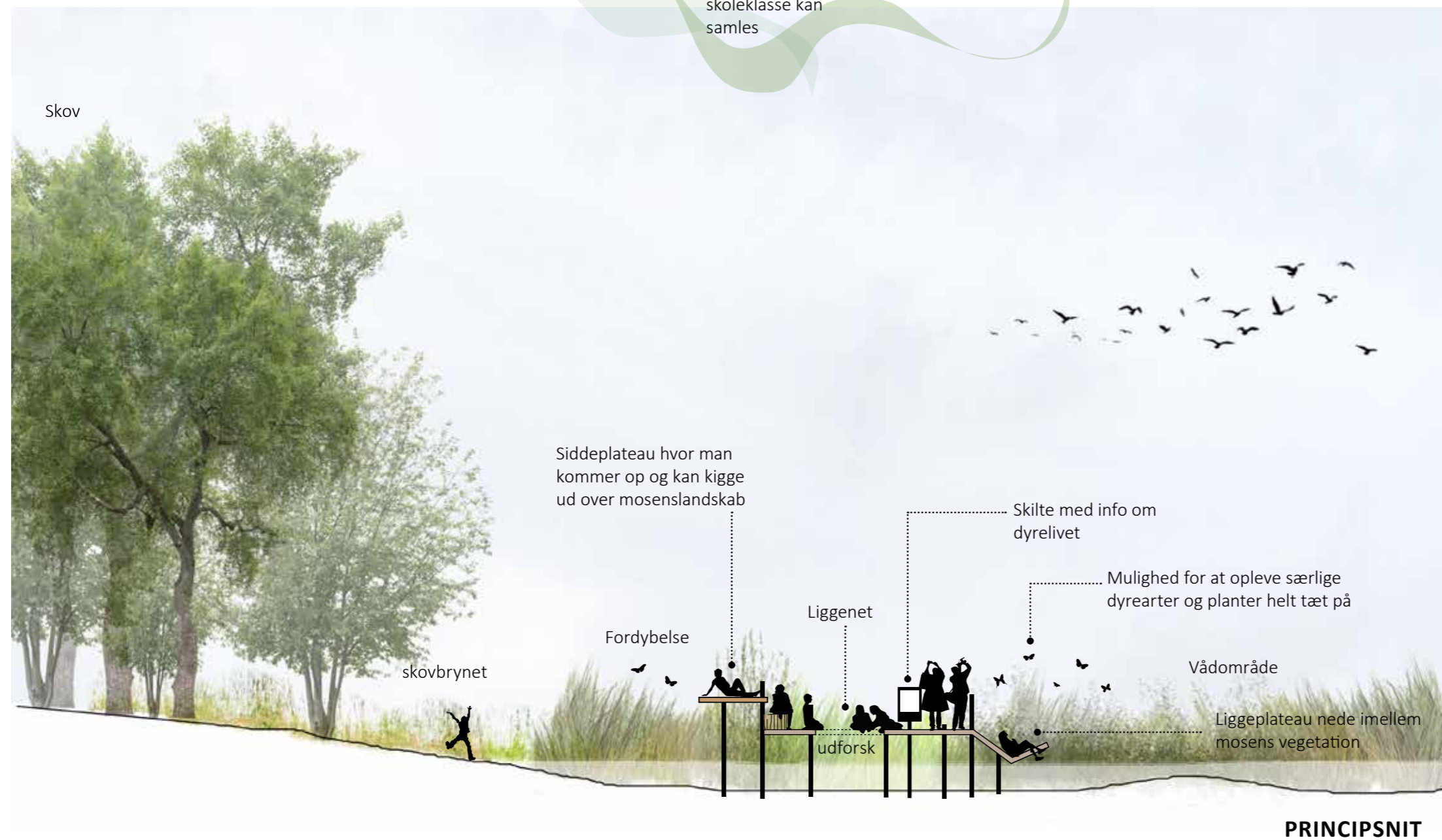
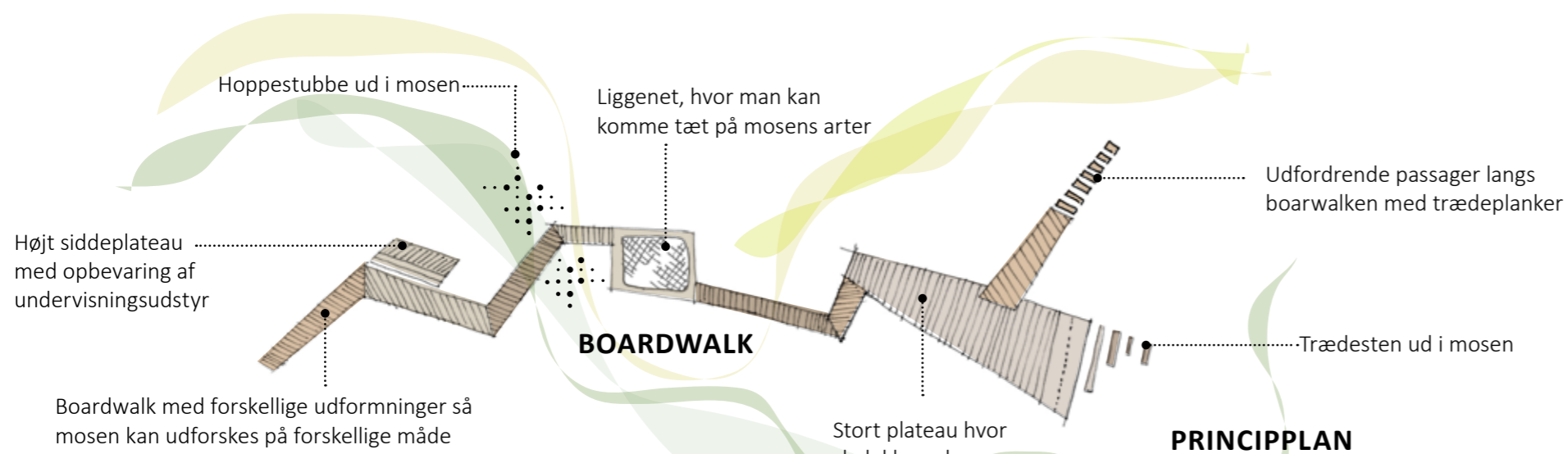
SKOVEN



LYSNINGEN



MOSEN



BILAG 1

DET CENTRALE KNUDEPUNKT MED MARKERING AF EKSIST. BEBYGGELSE





**VELKOMMEN TIL DET NYE NATURCENTER
MOSELUND**